

T.C

**KOZAN KAYMAKAMLIĐI
RAMAZANOĐLU MESLEKİ VE TEKNİK ANADOLU LİSESİ**



STRATEJİK PLAN

2024-2028

2024

İSTİKLÂL MARŞI

Korkma! Sönmez bu şafaklarda yüzen al sancak;
Sönmeden yurdumun üstünde tüten en son ocak.
O benim milletimin yıldızıdır, parlayacak;
O benimdir, o benim milletimindir ancak.

Çatma, kurban olayım, çehreni ey nazlı hilal!
Kahraman ırkıma bir gül; ne bu şiddet, bu celal?
Sana olmaz dökülen kanlarımız sonra helal...
Hakkıdır, Hakk'a tapan milletimin istiklal.

Ben ezelden beridir hür yaşadım, hür yaşarım,
Hangi çılgın bana zincir vuracakmış? Şaşarım.
Kükremiş sel gibiyim, bendimi çiğner, aşarım,
Yırtarım dağları, enginlere sığmam, taşarım.

Garbin afakını sarmışsa çelik zırhlı duvar,
Benim iman dolu göğsüm gibi serhaddim var.
Ulusun, korkma! Nasıl böyle bir imanı boğar,
"Medeniyet" dediğin tek dişi kalmış canavar?

Arkadaş! Yurduma alçakları uğratma sakın,
Siper et gövdeni, dursun bu hayâsızca akın.
Doğacaktır sana vadettiği günler Hakk'ın,
Kim bilir, belki yarın belki yarından da yakın.

Bastığın yerleri "toprak" diyerek geçme, tanı,
Düşün altındaki binlerce kefensiz yatanı.
Sen şehit oğlusun, incitme, yazıktır atanı,
Verme, dünyaları alsan da bu cennet vatanı.

Kim bu cennet vatanın uğruna olmaz ki feda?
Şüheda fışkıracak, toprağı sıksan şüheda.
Canı, cananı, bütün varımı alsın da Hüda,
Etmesin tek vatanımdan beni dünyada cüda.

Ruhumun senden ilahî, şudur ancak emeli:
Değmesin mabedimin göğsüne namahrem eli.
Bu ezanlar, ki şehadetleri dinin temeli,
Ebedî, yurdumun üstünde benim inlemeli.

O zaman vecdile bin secde eder, varsa taşım,
Her cerihamdan, ilahî, boşanıp kanlı yaşım,
Fışkırır ruhumücerret gibi yerden naaşım,
O zaman yükselerek arşa değer belki başım.

Dalgalar sen de şafaklar gibi ey şanlı hilal!
Olsun artık dökülen kanlarımın hepsi helal.
Ebediyen sana yok, ırkıma yok izmihlal.
Hakkıdır, hür yaşamış bayrağımın hürriyet;
Hakkıdır, Hakk'a tapan milletimin istiklal.

Mehmet Âkif Ersoy

GENÇLİĞE HİTABE

Ey Türk Gençliği!

Birinci vazifen; Türk istiklalini, Türk cumhuriyetini, ilelebet muhafaza ve müdafaa etmektir.

Mevcudiyetinin ve istikbalinin yegâne temeli budur. Bu temel, senin en kıymetli hazinedir. İstikbalde dahi seni bu hazineden mahrum etmek isteyen dâhilî ve haricî bedhahların olacaktır. Bir gün, istiklal ve cumhuriyeti müdafaa mecburiyetine düşersen, vazifeye atılmak için içinde bulunacağın vaziyetin imkân ve şeraitini düşünmeyeceksin. Bu imkân ve şerait, çok namûsait bir mahiyette tezahür edebilir. İstiklal ve cumhuriyetine kastedecek düşmanlar, bütün dünyada emsali görülmemiş bir galibiyetin mümessili olabilirler. Cebren ve hile ile aziz vatanın bütün kaleleri zapt edilmiş, bütün tersanelerine girilmiş, bütün orduları dağıtılmış ve memleketin her köşesi bilfiil işgal edilmiş olabilir. Bütün bu şeraitten daha ölim ve daha vahim olmak üzere, memleketin dâhilinde iktidara sahip olanlar, gaflet ve dalalet ve hatta hıyanet içinde bulunabilirler. Hatta bu iktidar sahipleri, şahsi menfaatlerini müstevlilerin siyasi emelleriyle tevhit edebilirler. Millet, fakruzaruret içinde harap ve bitap düşmüş olabilir.

Ey Türk istikbalinin evladı!

İşte, bu ahval ve şerait içinde dahi vazifen, Türk istiklal ve cumhuriyetini kurtarmaktır. Muhtaç olduğun kudret, damarlarındaki asil kanda mevcuttur.

M. Kemal

"Benim manevî mirasım bilim ve akıldır. Benden sonra, beni benimsemek isteyenler, bu temel mihver üzerinde aklın ve bilimin rehberliğini kabul ederlerse, manevî mirasçılarım olurlar. Bilim ve fen nerede ise oradan alacağız ve her ulus kişisinin kafasına koyacağız. Bilim ve fen için kayıt ve şart yoktur."

Mustafa Kemal ATATÜRK

Okul / Kurum Bilgileri

İL: ADANA			İLÇE: KOZAN		
Adres	Karacaoğlan Mh. Kanal Sk. No:3		Coğrafi Konum	37°27'45.8"N 35°49'12.9"E	
Telefon Numarası	03225158341		Faks Numarası	03225158186	
e-Posta Adresi	113094@meb.k12.tr		Web sayfa adresi	ramazanoğlumtal@meb.k12.tr	
Kurum Kodu	113094		Öğretim Şekli	Tekli Öğretim	
Okulun Isınma Şekli	KALORİFER		Derslik Sayısı	21	
			Şube Sayısı	21	
Öğrenci Sayısı	Erkek	401	Öğretmen Sayısı	Kadın	17
	Kız	154		Erkek	35
	Toplam	555		Toplam	52

SUNUŞ

Lisesi Mensupları,

Sevgili Öğrenciler,

Bütün sosyal sistemler, varlıklarını etkin bir şekilde sürdürebilmek için kendilerini yenilemek ve değişen koşullara uyum sağlamak zorundadır. Eğitim sisteminin de kendini yenilemesi, dünyadaki değişme ve gelişmelere paralel olarak en önemli alt yapısını oluşturan okulların yeniden yapılandırılması, ülkenin kalkınmasını sağlayacak sağlıklı eğitilmiş beyin gücünü yetiştirmek bakımından büyük önem taşımaktadır. Bu amaçla okulumuza özgü “STRATEJİK PLAN (2024-2028)” Üst Kurul ve Stratejik Plan Ekibimiz tarafından hazırlanmış ve uygulamaya konulmuştur. Hazırlanan planlar her yıl güncellenecektir.

Stratejik plan ile okulumuzun plânlı gelişiminin yanında, sistemli bir yaklaşımla öğrencilere; çok yönlü, soyut, eleştirel, yaratıcı, özgür düşünme, problem çözme ve iletişim becerileri kazandırılarak kendilerini kanıtlamaları amaçlanmaktadır.

Stratejik planımızda eğitimde yükselen değerler olan; öğrenci merkezli eğitim anlayışı, istenilen niteliklerdeki öğrenci çıktısına ulaşma, sürekli ve plânlı gelişimle okullardaki anlayış ve işleyişin değişmesi hedeflenmiştir. Bu süreçte, paylaşımcı, etkili bir yönetim anlayışı ile sürekli bir iş birliğine dayalı ekip çalışmasının okul kültürüne yerleşmesi gerekmektedir. Bu da öğrencilere “ çalışma disiplini ve öğrenmeyi öğreten” eğitimde kalitenin vazgeçilmez koşulu ve sınıfın lideri olan öğretmenlerle okuldaki öğrenmeyi etkili ve anlamlı kılan, işleri kolaylaştıran lider yöneticilerin çabalarıyla mümkün olabilecektir. Okulumuzu her alanda öne çıkaracak, farkındalık yaratacak ve ülkemizin önünü açacak aydınlık bireylerin kazanılması yolunda çalışacağına inandığım tüm Lise yönetici, öğretmen ve çalışanlarına teşekkür ediyor, kurum geçmişimizde emeklerini bizlerle paylaşarak bugünkü çizgimizde katkısı olanlara şükranlarımı sunuyorum.

Mustafa ÖZDEMİR

Okul Müdürü

İçindekiler Tablosu

Okul / Kurum Bilgileri.....	3
SUNUŞ.....	4
TABLolar VE ŞEKİLLER LİSTESİ.....	7
1.GİRİŞ VE STRATEJİK PLANIN HAZIRLIK SÜRECİ	9
1.1.Strateji Geliştirme Kurulu ve Stratejik Plan Ekibi.....	9
1.2. Planlama Süreci:	10
2.DURUM ANALİZİ.....	10
2.1.Kurumsal Tarihçe.....	11
2.2.Uygulanmakta Olan Stratejik Planın Değerlendirilmesi.....	11
2.3.Yasal Yükümlülükler ve Mevzuat Analizi.....	11
2.4. Üst Politika Belgeleri Analizi	14
2.5. Faaliyet Alanları ile Ürün/Hizmetlerin Belirlenmesi.....	18
2.6. Paydaş Analizi.....	20
2.6.1. Paydaş Görüş - Önerilerinin Alınması ve Değerlendirilmesi	22
2.7. Okul / Kurum İçi Analiz	25
2.7.1. Okul / Kurum Teşkilat Şeması.....	25
2.7.2. Kurum içi analiz.....	26
2.7.2. İnsan Kaynakları.....	29
2.7.3. Teknolojik Düzey.....	33

2.7.4. Mali Kaynaklar.....	34
2.7.5. İstatistiki Veriler.....	36
2.8. Çevre Analizi (PESTLE)	39
2.9. GZFT Analizi.....	41
2.10. Tespit ve İhtiyaçların Belirlenmesi	43
3.GELECEĞE BAKIŞ	44
3.1.Misyonumuz.....	44
3.2.Vizyonumuz	44
3.3.Temel Değerlerimiz	44
4. AMAÇ, HEDEF VE PERFORMANS GÖSTERGESİ İLE STRATEJİLERİN BELİRLENMESİ	45
5. İZLEME VE DEĞERLENDİRME.....	55
İMZA SİRKÜSÜ	56

TABLolar VE ŐEKİLLER LİSTESİ

Tablo 1:Strateji Geliřtirme Kurulu ve Stratejik Plan Ekibi Tablosu	9
Tablo 2: Yasal Yüklümlülükler	12
Tablo 3:Üst Politika Belgeleri	14
Tablo 4: Tablo 4:Üst Politika Belgeleri Analizi	15
Tablo 5:Faaliyet Alanlar/Ürün ve Hizmetler Tablosu	19
Tablo 6:Paydař sınıflandırma ve etki / önem matrisi	21
Tablo 7:Öğrenci Memnuniyet Anket Sonuçları	22
Tablo 8:Öğretmen Memnuniyet Anket Sonuçları	23
Tablo 9:Veli Memnuniyet Anket Sonuçları	24
Tablo 10:Sınıflara ve cinsiyete göre öğrenci sayıları	26
Tablo 11:Yabancı uyruklu öğrenci sayısı	27
Tablo 12:Kaynařtırma öğrencileri sayısı	27
Tablo 13: Öğrenci alan bilgis	Hata! Yer işareti tanımlanmamış.
Tablo 14: Bursluluk Sınavını Kazanan Öğrenci Sayısı	28
Tablo 15: Sınavla öğrenci alan ortaöğretim kurumlarına yerleşen öğrenci sayısı	Hata! Yer işareti tanımlanmamış.
Tablo 16: Yükseköğrenime yerleşen öğrenci sayısı	28
Tablo 17: Okul / Kurum sosyal, kültürel, bilimsel ve sportif başarı tablosu	28
Tablo 18: Öğrenci devamsızlık verileri	29
Tablo 19: Çalışanların Eğitim Düzeyi ve Cinsiyetine Göre Dağılımı	29
Tablo 20: İdari Personelin Hizmet Süresine İlişkin Bilgiler	30
Tablo 21: Öğretmenlerin Hizmet Süreleri	30
Tablo 22: Yönetici ve öğretmenlerin katıldıkları hizmet içi eğitim faaliyeti sayısı	30
Tablo 23: Okul / kurum norm ve ihtiyaç durumu	31
Tablo 24: Okul/Kurumda Oluşan Öğretmen Sirkülasyon Durumu	31
Tablo 25: Okul/Kurumda Oluşan Yönetici Sirkülasyon Durumu	31
Tablo 26: Kurumdaki Mevcut Hizmetli/ Memur/ Yardımcı Personel Sayısı	32

<i>Tablo 27: Okul/kurum Rehberlik Hizmetleri</i>	<i>32</i>
<i>Tablo 28: Teknolojik Araç-Gereç Durumu</i>	<i>33</i>
<i>Tablo 29: Fiziki Mekân Durumu.....</i>	<i>34</i>
<i>Tablo 30: Gelir-Gider Tablosu (2023 yılı)</i>	<i>35</i>
<i>Tablo 31: Kaynak Tablosu</i>	<i>35</i>
<i>Tablo 32: Yıllara göre öğrenci sayısı</i>	<i>36</i>
<i>Tablo 33: Yıllara göre sınıf tekrar yapan öğrenci sayısı.....</i>	<i>36</i>
<i>Tablo 34: Okulda Kurulan Kulüpler.....</i>	<i>37</i>
<i>Tablo 35: Kurumda Gerçekleştirilen Faaliyet Sayıları</i>	<i>37</i>
<i>Tablo 36: Lisanslı öğrenci sayısı</i>	<i>38</i>
<i>Tablo 37: Okul paydaşlarınca gerçekleştirilen bilimsel faaliyetler / yayınlar</i>	<i>38</i>
<i>Tablo 38: Pansiyondan faydalanan öğrenci sayısı.....</i>	<i>39</i>
<i>Tablo 39: Yemekhaneden faydalanan öğrenci sayısı.....</i>	<i>39</i>
<i>Tablo 40: PESTLE Tablosu</i>	<i>39</i>
<i>Tablo 41: GZFT Listesi.....</i>	<i>41</i>
<i>Tablo 42: Tespit ve İhtiyaçlar Tablosu</i>	<i>43</i>
<i>Tablo 43: Amaç ve Hedefler Tablosu</i>	<i>45</i>
<i>Şekil 1:Okul / kurum Teşkilat Şeması</i>	<i>56</i>

1.GİRİŞ VE STRATEJİK PLANIN HAZIRLIK SÜRECİ

1.1.Strateji Geliştirme Kurulu ve Stratejik Plan Ekibi

Strateji Geliştirme Kurulu: Okul müdürünün başkanlığında, bir okul müdür yardımcısı, bir öğretmen ve okul/aile birliği başkanı ile bir yönetim kurulu üyesi olmak üzere 5 kişiden oluşan üst kurul kurulur.

Stratejik Plan Ekibi: Okul müdürü tarafından görevlendirilen ve üst kurul üyesi olmayan müdür yardımcısı başkanlığında, belirlenen öğretmenler ve gönüllü velilerden oluşur.

Tablo 1:Strateji Geliştirme Kurulu ve Stratejik Plan Ekibi Tablosu

Strateji Geliştirme Kurulu Bilgileri		Stratejik Plan Ekibi Bilgileri	
Adı Soyadı	Unvanı	Adı Soyadı	Unvanı
Mustafa ÖZDEMİR	Okul Müdürü	Yakup ÜNÜVAR	Müdür Yardımcısı
Ersan DEMİRYÜREK	Müdür Yardımcısı	Kürşat TEK	Öğretmen
Seyfullah EROL	Öğretmen	Belma USLU	Öğretmen
Salim MALKOÇ	Okul Aile Birliği Başkanı	Nurten ÖZCAN	Öğretmen
Aslıhan ATAR	Yönetim Kurulu Üyesi	Mahmut AKSALİÇ	Öğretmen

1.2. Planlama Süreci:

2024-2028 dönemi stratejik plan hazırlanması süreci Üst Kurul ve Stratejik Plan Ekibinin oluşturulması ile başlamıştır. Ekip tarafından oluşturulan çalışma takvimi kapsamında ilk aşamada durum analizi çalışmaları yapılmış ve durum analizi aşamasında paydaşlarımızın plan sürecine aktif katılımını sağlamak üzere paydaş anketi, toplantı ve görüşmeler yapılmıştır. Durum analizinin ardından geleceğe yönelim bölümüne geçilerek okulumuzun amaç, hedef, gösterge ve eylemleri belirlenmiştir.

2.DURUM ANALİZİ

Stratejik planlama sürecinin ilk adımı olan durum analizi, okulumuzun/kurumumuzun “neredeyiz?” sorusuna cevap vermektedir. Okulumuzun/kurumumuzun geleceğe yönelik amaç, hedef ve stratejiler geliştirebilmesi için öncelikle mevcut durumda hangi kaynaklara sahip olduğu ya da hangi yönlerinin eksik olduğu ayrıca, okulumuzun/kurumumuzun kontrolü dışındaki olumlu ya da olumsuz gelişmelerin neler olduğu değerlendirilmiştir. Dolayısıyla bu analiz, okulumuzun/kurumumuzun kendisini ve çevresini daha iyi tanımasına yardımcı olacak ve stratejik planın sonraki aşamalarından daha sağlıklı sonuçlar elde edilmesini sağlayacaktır. Durum analizi bölümünde, aşağıdaki hususlarla ilgili analiz ve değerlendirmeler yapılmıştır;

- Kurumsal tarihçe
- Uygulanmakta olan planın değerlendirilmesi
- Mevzuat analizi
- Üst politika belgelerinin analizi
- Faaliyet alanları ile ürün ve hizmetlerin belirlenmesi
- Paydaş analizi

- Kuruluş içi analiz
- Dış çevre analizi (Politik, ekonomik, sosyal, teknolojik, yasal ve çevresel analiz)
- Güçlü ve zayıf yönler ile fırsatlar ve tehditler (GZFT) analizi
- Tespit ve ihtiyaçların belirlenmesi

2024-2028 Stratejik Planımızda 3 tema altında toplam 3 hedef, 3 performans göstergesi ve bu göstergelere ulaşmak için toplam 11 Strateji bulunmaktadır.

2.1.Kurumsal Tarihçe

Okulumuz, Kozan Ticaret Meslek Lisesi adıyla 1976 yılında eğitim-öğretime açılmıştır. Uzun yıllar Kozan 50. Yıl Lisesi binasında muhasebe alanı olarak hizmet vermiştir. 1975-1976 yılında Karacaoğlan Mah. Otogar karşısındaki binasına geçmiştir. 2005 yılında bünyesinde Anadolu Ticaret Meslek Lisesi de açılmıştır. Muhasebe olan okulumuz alanı 2011 yılında Muhasebe ve Finansman alanı olarak değiştirilmiştir. Okulumuzda 2012 yılında "Büro Yönetimi ve Yönetici Asistanlığı" ile "Pazarlama ve Parakende" alanları açılmıştır. 2014-2015 eğitim öğretim yılı itibariyle okulumuzun adı Ramazanoğlu Mesleki ve Teknik Anadolu Lisesi olarak değişmiştir ve bu adla eğitim öğretime halen devam etmektedir. 2020-2021 eğitim öğretim yılında "Konaklama ve Seyahat Hizmetleri" alanı açılmıştır. Milli Eğitim Bakanlığı ve Cisco Türkiye ile yapılan protokol sonrası Cisco Ağ Akademisinde eğitimlik yürüten Bilişim Teknolojileri alanı müdür yardımcımız ile 2020-2021 eğitim öğretim yılı itibariyle Cisco Ağ Akademisi olarak öğrencilerimize ücretsiz hizmet vermeye başlanmıştır.

Okulumuz 5 dönümlük bir arazi üzerindedir. Okul binası 21 derslik, 7 atölye ve idari oda ile hizmet verecektir.

2.2.Uygulanmakta Olan Stratejik Planın Değerlendirilmesi

Ramazanoğlu Mesleki ve Teknik Anadolu Lisesi Müdürlüğümüz stratejik planının onayı alınıp uygulamaya geçilmesi ile beraber izleme ve değerlendirme faaliyetleri de başlayacaktır. Amaç ve hedeflerin gerçekleştirilmesine ilişkin gelişmelerin yapılan faaliyetin gerçekleşme zamanına bağlı olarak belirli bir sıklıkla raporlanması ve ilgili taraflar ile kurum içi ve kurum dışı mercilerin değerlendirmesine sunulması sağlanacaktır.

Raporlama genel anlamda Altı aylık ve Yıllık olmak üzere senede iki defa gerçekleştirilecektir. Her yılın Ocak-Şubat ve Haziran-Temmuz aylarında raporlama yapılacaktır. Raporlar iki nüsha şeklinde düzenlenip bir tanesi birimde kalacak diğeri ise gerekli çalışma ve değerlendirmenin yapılabilmesi için Adana İl Milli Eğitim Müdürlüğü Strateji Geliştirme Hizmetleri Birimine gönderilecektir. Gelen raporlar değerlendirilerek stratejik planlama sürecinde, izleme ve değerlendirme faaliyetleri sonucunda elde edilen bilgiler kullanılarak, stratejik plan gözden geçirilecek, hedeflenen ve ulaşılan sonuçlar karşılaştırılacaktır.

2.3.Yasal Yükümlülükler ve Mevzuat Analizi

Bu bölümde Okul/kurumun mevzuattan kaynaklanan yükümlülükleri, bu yükümlülüklerin mevzuatın hangi maddesine dayandığı ile bu yasal yükümlülüklerle ilişkin tespitler ve ihtiyaçlar mevzuat analizi sürecinde cevaplanması gereken sorular çerçevesinde ortaya konulur.

Tablo 2: Yasal Yükümlülükler

YASAL YÜKÜMLÜLÜKLER	DAYANAK (KANUN, YÖNETMELİK, GENELGE, YÖNERGE)
Atama	657 Sayılı Devlet Memurları Kanunu
	Milli Eğitim Bakanlığına Bağlı Okul ve Kurumların Yönetici ve Öğretmenlerinin Norm Kadrolarına İlişkin Yönetmelik
	Milli Eğitim Bakanlığı Eğitim Kurumları Yöneticilerinin Atama ve Yer Değiştirmelerine İlişkin Yönetmelik
	Milli Eğitim Bakanlığı Öğretmenlerinin Atama ve Yer Değiştirme Yönetmeliği
Ödül, Disiplin	Devlet Memurları Kanunu
	6528 Sayılı Milli Eğitim Temel Kanunu İle Bazı Kanun ve Kanun Hükmünde Kararnamelerde Değişiklik Yapılmasına Dair Kanun
	Milli Eğitim Bakanlığı Personeline Başarı, Üstün Başarı ve Ödül Verilmesine Dair Yönerge
	Milli Eğitim Bakanlığı Disiplin Amirleri Yönetmeliği
	1739 Sayılı Milli Eğitim Temel Kanunu
	Milli Eğitim Bakanlığı Ortaöğretim Kurumları Yönetmeliği
	Milli Eğitim Bakanlığı Okul Aile Birliği Yönetmeliği

Okul Yönetimi	Milli Eğitim Bakanlığı Eğitim Bölgeleri ve Eğitim Kurulları Yönergesi
	MEB Yönetici ve Öğretmenlerin Ders ve Ek Ders Saatlerine İlişkin Karar
	Taşınır Mal Yönetmeliği
Eğitim-Öğretim	Anayasa
	1739 Sayılı Milli Eğitim Temel Kanunu
	Milli Eğitim Bakanlığı Ortaöğretim Kurumları Yönetmeliği
	Milli Eğitim Bakanlığı Eğitim Öğretim Çalışmalarının Planlı Yürütülmesine İlişkin Yönerge
	Milli Eğitim Bakanlığı Ders Kitapları ve Eğitim Araçları Yönetmeliği
	Milli Eğitim Bakanlığı Öğrencilerin Ders Dışı Eğitim ve Öğretim Faaliyetleri Hakkında Yönetmelik
	Milli Eğitim Bakanlığı Destekleme ve Yetiştirme Kursları Yönergesi
Personel İşleri	Milli Eğitim Bakanlığı Personel İzin Yönergesi
	Devlet Memurları Tedavi ve Cenaze Giderleri Yönetmeliği
	Kamu Kurum ve Kuruluşlarında Çalışan Personelin Kılık Kıyafet Yönetmeliği
	Memurların Hastalık Raporlarını Verecek Hekim ve Sağlık Kurulları Hakkındaki Yönetmelik
	Milli Eğitim Bakanlığı Personeli Görevde Yükseltme ve Unvan Değişikliği Yönetmeliği
	Öğretmenlik Kariyer Basamaklarında Yükseltme Yönetmeliği
Mühür, Yazışma, Arşiv	Resmi Mühür Yönetmeliği
	Resmi Yazışmalarda Uygulanacak Usul ve Esaslar Hakkındaki Yönetmelik
	Milli Eğitim Bakanlığı Evrak Yönergesi
	Milli Eğitim Bakanlığı Arşiv Hizmetleri Yönetmeliği
Rehberlik ve Sosyal Etkinlikler	Milli Eğitim Bakanlığı Rehberlik ve Psikolojik Danışma Hizmetleri Yönetmeliği
	Okul Spor Kulüpleri Yönetmeliği
	Milli Eğitim Bakanlığı İlköğretim ve Ortaöğretim Sosyal Etkinlikler Yönetmeliği
	Milli Eğitim Bakanlığı Bayrak Törenleri Yönergesi
Öğrenci İşleri	Milli Eğitim Bakanlığı İlköğretim Kurumları Yönetmeliği
	Milli Eğitim Bakanlığı Demokrasi Eğitimi ve Okul Meclisleri Yönergesi
	Okul Servis Araçları Hizmet Yönetmeliği
İsim ve Tanıtım	Milli Eğitim Bakanlığı Kurum Tanıtım Yönetmeliği

	Milli Eğitim Bakanlığına Bağlı Kurumlara Ait Açma, Kapatma ve Ad Verme Yönetmeliği
Sivil Savunma	Sabotajlara Karşı Koruma Yönetmeliği
	Binaların Yangından Korunması Hakkındaki Yönetmelik
	Daire ve Müesseseler İçin Sivil Savunma İşleri Kılavuzu

2.4. Üst Politika Belgeleri Analizi

Tablo 3: Üst Politika Belgeleri

Temel Üst Politika Belgeleri	Sektörel ve Tematik Strateji Belgeleri
<ul style="list-style-type: none">✓ Kalkınma Planları✓ Orta Vadeli Programlar✓ Orta Vadeli Mali Planlar✓ Cumhurbaşkanlığı Yıllık Programları✓ MEB 2024-2028 Stratejik Planı✓ İl MEM 2024-2028 Stratejik Planı✓ Milli Eğitim Şura Kararları	<ul style="list-style-type: none">✓ Öğretmen Strateji Belgesi✓ İklim Değişikliği Eylem Planı✓ Su Verimliliği Strateji Belgesi ve Eylem Planı✓ Ulusal Deprem Stratejisi ve Eylem Planı✓ Ulusal Genç İstihdam Stratejisi ve Eylem Planı✓ Ulusal Enerji Verimliliği Eylem Planı✓ Ulusal Girişimcilik Stratejisi ve Eylem Planı✓ Ulusal Yapay Zekâ Stratejisi✓ 2023-2028 Türkiye Çocuk Hakları Strateji Belgesi ve Eylem Planı✓ Diğer Kamu Kurumlarının Stratejik Planları

Tablo 4: Üst Politika Belgeleri Analizi

Üst Politika Belgesi	İlgili Bölüm/Referans	Verilen Görev/İhtiyaçlar
On İkinci Kalkınma Planı	Yurt İçi Tasarruflar	350.2, 352.3 Sayılı Tedbir Maddeleri
	Mali Piyasalar	379.2 Sayılı Tedbir Maddesi
	İmalat Sanayii	432.1, 432.3 Sayılı Tedbir Maddeleri
	Otomotiv	473.1 Sayılı Tedbir Maddesi
	Turizm	525.3, 525.4 Sayılı Tedbir Maddeleri
	Girişimcilik ve Kobi'ler	559.2, 559.3, Sayılı Tedbir Maddeleri
	Fikrî Mülkiyet Hakları	565.5, 565.6, 565.7 Sayılı Tedbir Maddeleri
	Ticaretin ve Tüketicinin Korunmasının Geliştirilmesine Yönelik Hizmetler	621.8 Sayılı Tedbir Maddesi
	Eğitim	658, 659, 660 Sayılı Amaç Maddeleri ve Bunlara Bağlı Politika ile Tedbir Maddeleri
	Çocuk	731.2, 731.3, 731.4, 731.5, 731.6, 732.1, 732.3, 732.5, 733.1, 733.2, 734.4, 735.7, 735.8, 738.2, 738.3, 739.1, 739.2, 739.3, 739.4, 740.4, 742.4, 744.1 Sayılı Tedbir Maddeleri
	Gençlik	746.1, 746.2, 746.6, 747.1, 747.2, 748.6 Sayılı Tedbir Maddeleri
	Engelli Hizmetleri	758.1, 758.2, 758.3, 758.4, 758.5 Sayılı Tedbir Maddeleri
	Sosyal Hizmetler, Sosyal Yardımlar ve Yoksullukla Mücadele	773.1, 774.1 Sayılı Tedbir Maddeleri
	Gelir Dağılımı	777.4 Sayılı Tedbir Maddesi
	Kültür ve Sanat	783.1, 783.2, 783.5, 785.1, 785.2, 785.3, 785.5, 789.1, 789.2, 790.4, 793.2 Sayılı Tedbir Maddeleri
	Spor	796.1, 796.2, 796.3, 798.3, 799.1, 799.2, 799.3 Sayılı Tedbir Maddeleri
	Nüfus ve Yaşlanma	804.1, 809.1 Sayılı Tedbir Maddeleri
Uluslararası Göç	815.4, 816.1 Sayılı Tedbir Maddeleri	

Yurt Dışında Yaşayan Türkler	819.1, 819.2, 819.3, 820.7 Sayılı Tedbir Maddeleri
Afet Yönetimi	830.7, 831.3, 832.1, 832.4, 833.6, 839.1, 839.3, 841.1 Sayılı Tedbir Maddeleri
Sivil Toplum	940.3 Sayılı Tedbir Maddesi
Kamuda Stratejik Yönetim	942.1, 943.1, 943.2, 943.4, 943.5 Sayılı Tedbir Maddeleri
Kalkınma İçin Uluslararası İş Birliği	970.1, 970.6, 972.6, 973.2, 973.3, 973.4 Sayılı Tedbir Maddeleri
İstihdam	12 Sayılı Tedbir Maddesi

Üst Politika Belgesi	İlgili Bölüm/Referans	Verilen Görev/İhtiyaçlar
Orta Vadeli Program (2024-2026)	Programda Bakanlığımıza bağlı olarak Müdürlüğümüzü ilgilendiren on dokuz (19) politika ve tedbir ile Öncelikli Reform Alanlarına Yönelik on (10) düzenleme yer almaktadır.	
	Ödemeler Dengesi	1 Tedbir
	Finansal İstikrar	1 Tedbir
	Afet Yönetimi	1 Tedbir
	Dijital Dönüşüm	4 Tedbir
	Hizmet İhracatının Desteklenmesi	1 Tedbir
	Ne Eğitimde Ne İstihdamda Olan Gençlerin ve Kadınların Eğitime ve İstihdama Katılımı	3 Tedbir
	Yükseköğretimde ve Meslekî ve Teknik Eğitimde Özel Sektör Odaklı Dönüşüm	2 Tedbir
	Kamu Cari Harcamalarında Rasyonelleşme	2 Tedbir
	Afetlere Duyarlı Bütünleşik Mekansal Planlama	1 Tedbir
İklim Değişikliği Mevzuatı, Emisyon Ticaret Sistemi, Sınırdaki Karbon Düzenlemesi Mekanizmasına Uyum	1 Tedbir	
Yurt İçi Tasarruflar	350.2, 352.3 Sayılı Tedbir Maddeleri	
Mali Piyasalar	379.2 Sayılı Tedbir Maddesi	
İmalat Sanayii	432.1 Sayılı Tedbir Maddesi	

Cumhurbaşkanlığı 2024 Yıllık Programı	Otomotiv	473.1 Sayılı Tedbir Maddesi
	Turizm	525.3, 525.4 Sayılı Tedbir Maddeleri
	Girişimcilik ve KOBİ'ler	559.2, 559.3 Sayılı Tedbir Maddeleri
	Fikri Mülkiyet Hakları	565.6, 565.7 Sayılı Tedbir Maddeleri
	Eğitim	661.1, 661.4, P. 661, P. 662, P. 663, P.664, P.665, P.666, P.667, P.668, P.670, P.672, P.675, P.676, P.678, P.680, P.681 Sayılı Politika ve Tedbir Maddeleri
	Çocuk	P.732, 731.2, 731.3, 731.4, 731.5, 733.1, 733.2, 734.4, 735.8, 739.1, 739.3, 739.4, 740.4, 742.4, P.743, 744.1 Sayılı Politika ve Tedbir Maddeleri
	Gençlik	746.1, 746.2, 746.6, 747.1, 747.2, 748.6 Sayılı Tedbir Maddeleri
	Engelli Hizmetleri	758.1, 758.2, 758.3 Sayılı Tedbir Maddeleri
	Kültür ve Sanat	783.1, 785.1, 785.2, 789.1 Sayılı Tedbir Maddeleri
	Uluslararası Göç	816.1 Sayılı Tedbir Maddesi
	Yurt Dışında Yaşayan Türkler	819.1, 819.2, 819.3 Sayılı Tedbir Maddeleri
	Kalkınma İçin Uluslararası İş Birliği	970.1, 972.6, 973.3 Sayılı Tedbir Maddeleri

Üst Politika Belgesi	İlgili Bölüm/Referans	Verilen Görev/İhtiyaçlar
İl Milli Eğitim Müdürlüğü 2024-2028 Stratejik Planı		

2.5. Faaliyet Alanları ile Ürün/Hizmetlerin Belirlenmesi

Bu bölümde mevzuat analizi çıktıları dolayısıyla görev ve sorumluluklar dikkate alınarak okul/kurumun sunduğu temel ürün ve hizmetler verilmiştir. Belirlenen ürün ve hizmetler Tablo 5’te gösterilmiştir.

Tablo 5: Faaliyet Alanlar/Ürün ve Hizmetler Tablosu

Faaliyet Alanı	Ürün/Hizmetler
Öğretim-Eğitim Faaliyetleri	Öğrenci İşleri Kayıt-nakil işleri Devam-devamsızlık Sınıf geçme Sınav hizmetleri
Rehberlik Faaliyetleri	Öğrencilere rehberlik yapmak Velilere rehberlik etmek Rehberlik faaliyetlerini yürütmek
Sosyal Faaliyetler	Öğrenci kulüp çalışmaları Okul kermesi
Sportif Faaliyetler	Okul futbol/ basketbol/ voleybol, oryantiring, softbol vb. turnuvaları Okul içi sportif yarışmalar
Bilimsel, Kültürel ve Sanatsal Faaliyetler	Okul münazara yarışmaları Resim sergisi TÜBİTAK 4006 Bilim Fuarı TEKNOFEST yarışmalarına yönelik faaliyetler Belirli Gün ve Haftaların kutlanması
İnsan Kaynakları Faaliyetleri (Mesleki Gelişim Faaliyetleri, Personel Etkinlikleri...)	Norm kadro iş ve işlemlerini yürütmek Özlük Dosyalarının Muhafazasını sağlamak Özlük ve emeklilik iş ve işlemlerini yürütmek Disiplin ve Ödül işlemlerinin uygulamalarını yapmak
Okul- Aile Birliği Faaliyetleri	Okul yönetimi ile işbirliği yaparak okulun fiziki donanım ihtiyaçlarının sağlanması Okulun ihtiyaçlarına yönelik bağış işlemlerinin takip edilmesi.
Öğrencilere Yönelik Faaliyetler	Okuma kültürünün yaygınlaştırılması çalışmaları Destekleme ve yetiştirme kursu (DYK)
Ölçme Değerlendirme Faaliyetleri	Ölçme ve değerlendirme iş ve işlemlerini iş birliği içerisinde yürütmek. Sınavların uygulanması ile ilgili organizasyonu yapmak ve sınav güvenliğini sağlamak. Ders notlarının zamanında girilmesini sağlamak. DYK kazanım testlerinin uygulanması

Öğrenme Ortamlarına Yönelik Faaliyetler	Kodlama atölyesi çalışmaları Okul kütüphanesinin zenginleştirilmesi ve aktif kullanımını sağlamak.
Ders Dışı Faaliyetler	Üniversite tanıtım gezileri Okul kermesi Okul gezileri Okul dışı öğrenme faaliyetleri

2.6. Paydaş Analizi

Stratejik planlama ve kalite yönetiminin temel unsurlarından birisi katılımcılıktır. Stratejik planın sahiplenilmesi ve uygulamanın etkinliğini artırmak amacıyla okulumuzun / kurumumuzun etkileşim içinde olduğu paydaşların görüşleri dikkate alınmıştır. Paydaşlar, idarenin ürün ve hizmetleriyle ilgisi olan, idareden doğrudan veya dolaylı, olumlu ya da olumsuz yönde etkilenen veya idareyi etkileyen kişi, grup veya kurumlardır. Paydaşlar iç paydaşlar ve dış paydaşlar olarak sınıflandırılır. İç paydaşlar, okul/kurumda gerçekleşen her faaliyetten doğrudan etkilenen veya bir faaliyeti iletme/yavaşlatma etkisine sahip olanlardır. Okul/kurumun bir parçası olan bireyleri ifade eder. Okul/kurum müdürü, müdür yardımcıları, öğretmenler, öğrenciler, destek personeli ve okul aile birliği üyeleri iç paydaşlarımızdır.

Dış paydaşlar, okul/kurumun bir parçası olmayan ancak okulda gerçekleşen her faaliyetten dolaylı olarak etkilenen, bağlı/ilişkili/ilgili kişi, grup ya da kurumları ifade eder. Veliler, il ve ilçe millî eğitim müdürlükleri, valilik, kamu kurum ve kuruluşları, muhtarlar, sivil toplum ve özel sektör kuruluşları vb. dış paydaşlarımızdır.

Tablo 6:Paydaş sınıflandırma ve etki / önem matrisi

Paydaş Adı	İç Paydaş	Dış Paydaş	Etki Derecesi	Önem Derecesi
Valiliği		√	5	5
İl Millî Eğitim Müdürlüğü İdare ve Personelleri		√	5	5
Öğretmenler	√		5	5
Öğrenciler	√		5	5
Veliler		√	5	5
Okul Müdürlükleri	√		5	5
Rehberlik ve Araştırma Merkezi		√	3	5
Kozan Belediyesi		√	4	4
Gençlik Hizmetleri ve Spor İlçe Müdürlüğü		√	3	3
İl Sağlık Müdürlüğü		√	3	3
Aile ve Sosyal Politikalar İl Müdürlüğü		√	3	3
Sağlık Ocağı / Hastanesi		√	3	3
Mahalle Muhtarlığı		√	4	4
Özel Eğitim ve Rehabilitasyon Merkezleri		√	3	3
Hayırseverler		√	4	4
Eğitim sendikaları		√	3	3
Medya		√	2	2
İl Emniyet Müdürlüğü		√	4	4
İl Müftülüğü		√	4	4

Önem Derecesi: 1, 2, 3 gözet; 4,5 birlikte çalış

Etki Derecesi: 1, 2, 3 İzle; 4, 5 bilgilendir

Önceliği: 5=Tam; 4=Çok; 3=Orta; 2=Az; 1=Hiç

2.6.1. Paydaş Görüş - Önerilerinin Alınması ve Değerlendirilmesi

Ramazanoğlu Mesleki ve Teknik Anadolu Lisesi olarak öğrenci, öğretmen ve personellere memnuniyet anketleri gönderilerek ilgili paydaşlarımızın durum tespit çalışmasında yer almaları istenmiştir. Böylece Ramazanoğlu Mesleki ve Teknik Anadolu Lisesi durum tespitinde bütün bağlı birimlerin ortak katılımı doğrultusunda paydaşlarımızın görüş ve beklentileri yapılan anketlerle tespit edilmiştir. Paydaş anketi okul çalışanları ve öğrencilere uygulanmıştır. Ankete 45 öğrenci, 40 veli, 12 öğretmen olmak üzere toplam 97 kişi katılmıştır.

Tablo 7:Öğrenci Memnuniyet Anket Sonuçları

ÖĞRENCİ MEMNUNİYET ANKETİ		MEMNUNİYET ANKETİ SONUCU	
SIRA NO	GÖSTERGELER	SONUÇ	%
1	İhtiyaç duyduğumda okul çalışanlarıyla rahatlıkla görüşebiliyorum.	43	95,6
2	Okul müdürü ile ihtiyaç duyduğumda rahatlıkla konuşabiliyorum.	44	97,8
3	Okulun rehberlik servisinden yeterince yararlanabiliyorum.	43	95,6
4	Okula ilettiğimiz öneri ve isteklerimiz dikkate alınır.	43	95,6
5	Okulda kendimi güvende hissediyorum.	44	97,8
6	Okulda öğrencilerle ilgili alınan kararlarda bizlerin görüşleri alınır.	43	95,6
7	Öğretmenler yeniliğe açık olarak derslerin işlenişinde çeşitli yöntemler kullanmaktadır.	42	93,3
8	Derslerde konuya göre uygun araç gereçler kullanılmaktadır.	40	88,9
9	Teneffüslerde ihtiyaçlarımı giderebiliyorum.	43	95,6
10	Okulun içi ve dışı temizdir.	40	88,9
11	Okulun binası ve diğer fiziki mekanlar yeterlidir.	32	71,1
12	Okul kantininde satılan malzemeler sağlıklı ve güvenlidir.	36	80
13	Okulumuzda yeterli miktarda sanatsal ve kültürel faaliyetler düzenlenmektedir.	36	80
GENEL DEĞERLENDİRME			

Yapılan öğrenci memnuniyet anketi sonucunda öğrencilerimizin genel memnuniyet düzeyinin %90 üzerinde olduğu görülmektedir. Öğrencilerimiz en çok okul idaresi, öğretmenlerden memnun olduklarını belirtmişlerdir. Ancak kendi binamızda olmamız, binaya bağlı konuların eksikliği/yetersizliği, sosyal-kültürel/sportif faaliyetlerin azlığı konularının gelişime açık alanlar olduğuna yönelik görüş bildirmişlerdir.

Tablo 8:Öğretmen Memnuniyet Anket Sonuçları

ÖĞRETMEN MEMNUNİYET ANKETİ		ANKET SONUCU	
SIRA NO	GÖSTERGELER	SONUÇ	%
1	Okulumuzda alınan kararlar, çalışanların katılımıyla alınır.	12	100
2	Kurumdaki tüm duyurular çalışanlara zamanında iletilir.	12	100
3	Her türlü ödüllendirmede adil olma, tarafsızlık ve objektiflik esastır.	12	100
4	Kendimi, okulun değerli bir üyesi olarak görürüm.	12	100
5	Çalıştığım okul bana kendimi geliştirme imkânı tanımaktadır.	12	100
6	Okul, teknik araç ve gereç yönünden yeterli donanıma sahiptir.	10	83,7
7	Okulda çalışanlara yönelik sosyal ve kültürel faaliyetler düzenlenir.	12	100
8	Okulda öğretmenler arasında ayırım yapılmamaktadır.	12	100
9	Okulumuzda yerelde ve toplum üzerinde olumlu etki bırakacak çalışmalar yapmaktadır.	12	100
10	Yöneticilerimiz, yaratıcı ve yenilikçi düşüncelerin üretilmesini teşvik etmektedir.	12	100
11	Yöneticiler, okulun vizyonunu, stratejilerini, iyileştirmeye açık alanlarını vs. çalışanlarla paylaşır.	12	100
12	Okulumuzda sadece öğretmenlerin kullanımına tahsis edilmiş yerler yeterlidir.	8	66,7
13	Alanıma ilişkin yenilik ve gelişmeleri takip eder ve kendimi güncellerim.	12	100
GENEL DEĞERLENDİRME			

Yapılan öğretmen memnuniyet anketi sonucunda öğretmenlerimizin genel memnuniyet düzeyinin 99 dolaylarında olduğu görülmektedir. Öğretmenlerimiz en çok ekip ruhu, kurum içi iletişim, yeniliğe açık olma, kendi görüşlerine değer verilmesi... gibi faaliyetlerinden memnun olduklarını belirtmişlerdir.

Tablo 9:Veli Memnuniyet Anket Sonuçları

VELİ MEMNUNİYET ANKETİ		ANKET SONUCU	
SIRA NO	GÖSTERGELER	SONUÇ	%
1	İhtiyaç duyduğumda okul çalışanlarıyla rahatlıkla görüşebiliyorum.	40	100
2	Bizi ilgilendiren okul duyurularını zamanında öğreniyorum.	40	100
3	Öğrencimle ilgili konularda okulda rehberlik hizmeti alabiliyorum.	39	97,5
4	Okula ilettiğim istek ve şikayetlerim dikkate alınıyor.	39	97,5
5	Öğretmenler yeniliğe açık olarak derslerin işlenişinde çeşitli yöntemler kullanmaktadır.	40	100
6	Okulda yabancı kişilere karşı güvenlik önlemleri alınmaktadır.	39	97,5
7	Okulda bizleri ilgilendiren kararlarda görüşlerimiz dikkate alınır.	40	100
8	E-Okul Veli Bilgilendirme Sistemi ile okulun internet sayfasını düzenli olarak takip ediyorum.	39	97,5
9	Çocuğumun okulunu sevdiğini ve öğretmenleriyle iyi anlaştığını düşünüyorum.	39	97,5
10	Okul, teknik araç ve gereç yönünden yeterli donanıma sahiptir.	38	95
11	Okul her zaman temiz ve bakımlıdır.	39	97,5
12	Okulun binası ve diğer fiziki mekanlar yeterlidir.	35	87,5
13	Okulumuzda yeterli miktarda sanatsal ve kültürel faaliyetler düzenlenmektedir.	38	95
GENEL DEĞERLENDİRME			

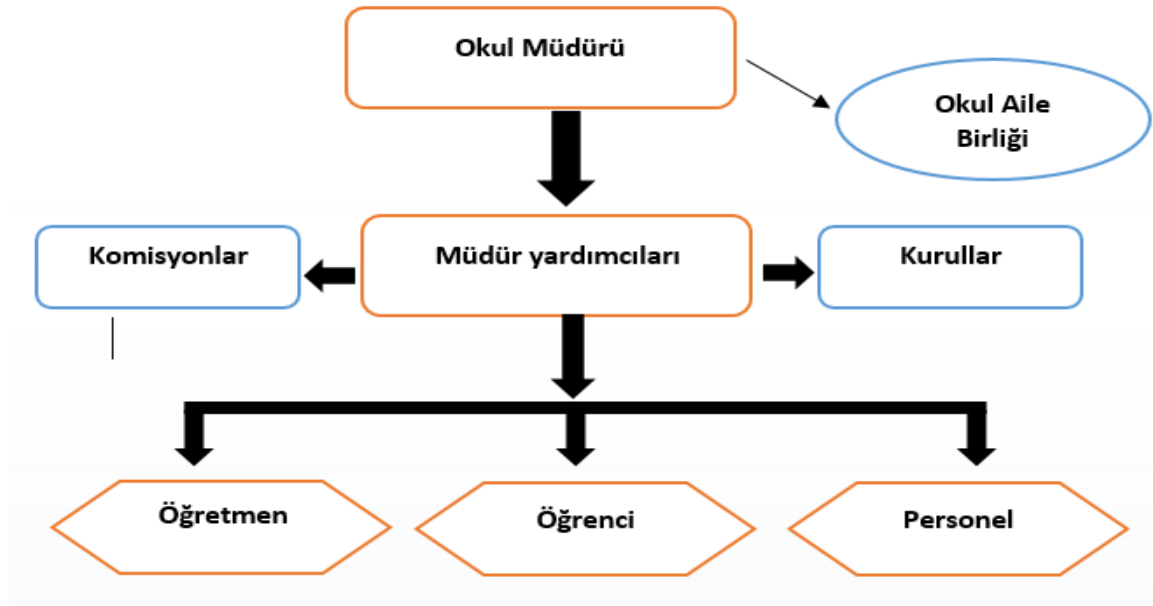
Yapılan veli memnuniyet anketi sonucunda velilerimizin genel memnuniyet düzeyinin yüksek olduğu görülmektedir. Velilerimiz en çok öğretmen-öğrenci ilişkilerinden, öğretmenlerin donanımlı olmasından, idarenin yaklaşımından vb. memnun olduklarını belirtmişlerdir.

2.7. Okul / Kurum İçi Analiz

2.7.1. Okul / Kurum Teşkilat Şeması

Bu bölümde kurumumuzu oluşturan paydaşlara yönelik teşkilat şeması verilmiştir.

Şekil 1:Okul / kurum Teşkilat Şeması



2.7.2. Kurum ii analiz

Bu blmde okulumuza / kurumumuza ynelik ğrenci sayıları, akademik başarı verileri, devamsızlık ve gerekleřtirilen faaliyetlere ynelik analiz bilgileri yer almaktadır.

Tablo 10:Sınıflara ve cinsiyete gre ğrenci sayıları

SINIFI	KIZ	ERKEK	Toplam
9. Sınıflar	66	232	298
10. Sınıflar	36	37	73
11. Sınıflar	20	45	65
12. Sınıflar	32	66	98
TOPLAM	154	401	555

Tablo 11:Yabancı uyruklu öğrenci sayısı

SINIFI	KIZ	ERKEK	Toplam
9. Sınıflar	0	0	0
10. Sınıflar	0	0	0
11. Sınıflar	0	0	0
12. Sınıflar	0	0	0
TOPLAM	0	0	0

Tablo 12:Kaynaştırma öğrencileri sayısı

SINIFI	KIZ	ERKEK	Toplam
9. Sınıflar	1	16	17
10. Sınıflar	0	2	2
11. Sınıflar	0	2	2
12. Sınıflar	1	1	2
TOPLAM	2	21	23

Tablo 13: Bursluluk Sınavını Kazanan Öğrenci Sayısı

2021	2022	2023	TOPLAM
1	0	2	3

Tablo 14: Yükseköğrenime yerleşen öğrenci sayısı

	2021	2022	2023	TOPLAM
Ön lisans	10	12	14	36
Lisans	2	1	1	4

Tablo 15: Okul / Kurum sosyal, kültürel, bilimsel ve sportif başarı tablosu

Faaliyet Alanı	Faaliyete Yönelik Elde Edilen Başarılar
TEKNOFEST	Öğrencilerimiz başvuru yapmıştır. (2024)
İl MEM Yarışması	Yoktur.
Oryantring, softbol..	Yoktur.
Satranç Yarışması	Yoktur.
Oryantring	Yoktur.
Softbol	Yoktur.

Tablo 16: Öğrenci devamsızlık verileri

SINIF	10 -20 gün arası		20 Gün ve üzeri	
	Özürlü	Özürsüz	Özürlü	Özürsüz
9.SINIF	30	29	26	23

2.7.2. İnsan Kaynakları

Okullarda insan kaynaklarını, organizasyonel amaçlar doğrultusunda en verimli şekilde kullanmak; insan kaynağının iç ve dış gelişmelere uygun olarak etkin bir şekilde planlanmasını, geliştirilmesini ve değerlendirilmesini sağlamak kurumun verimliliği açısından büyük önem taşımaktadır.

Tablo 17: Çalışanların Eğitim Düzeyi ve Cinsiyetine Göre Dağılımı

	YÜKSEK LİSANS			LİSANS		
	E	K	T	E	K	T
Okul Müdürü	1		1			0
Müdür Yardımcıları	1		1	4		4
Branş Öğretmenleri	5	4	9	15	21	36
Rehber Öğretmen				1	1	2
Memur				1		1
İdari Personeller						0
Yardımcı Personeller				0		0
Güvenlik Görevlisi				0	0	0
TOPLAM	7	4	11	21	22	52

Tablo 18: İdari Personelin Hizmet Süresine İlişkin Bilgiler

Hizmet Süreleri	2024 Yılı İtibarıyla	
	Kişi Sayısı	%
1 Yıl-20 yıl	6	100

Tablo 19: Öğretmenlerin Hizmet Süreleri

Hizmet Süreleri	Branşı	Kadın	Erkek	Hizmet Yılı	Toplam
1-3 Yıl	Tüm branşlar	3	1	Öğretmenlerimiz 5-25 yıl arası hizmet yılı tecrübesine sahiptir.	48

Tablo 20: Yönetici ve öğretmenlerin katıldıkları hizmet içi eğitim faaliyeti sayısı

Adı ve Soyadı	Branşı	Katıldığı Hizmet İçi Eğitim Sayısı			
		2021	2022	2023	Toplam
Mustafa ÖZDEMİR	Muhasebe ve Finansman	5	6	3	14
Ömer ERDOĞAN	Büro Yönetimi	6	5	3	14
Kamil ARIK	Sağlık Hizmetleri	3	4	3	10
Harun DÖNMEZ	Felsefe	3	3	3	9
Ersan DEMİRYÜREK	İngilizce	3	3	3	9
Yakup ÜNÜVAR	Beden Eğitimi	3	3	3	9

Tablo 21: Okul / kurum norm ve ihtiyaç durumu

Branş	Norm	Mevcut	İhtiyaç	Toplam
TÜM BRANŞLAR	57	52	5	57

Tablo 22: Okul/Kurumda Oluşan Öğretmen Sirkülasyon Durumu

	Okul/Kurumdan Ayrılan Öğretmen Sayısı			Okul/Kurumda Göreve Başlayan Öğretmen Sayısı		
	2021	2022	2023	2021	2022	2023
TOPLAM	4	3	2	3	0	3

Tablo 23: Okul/Kurumda Oluşan Yönetici Sirkülasyon Durumu

	Okul/Kurumdan Ayrılan Öğretmen Sayısı			Okul/Kurumda Göreve Başlayan Öğretmen Sayısı		
	2021	2022	2023	2021	2022	2023
TOPLAM	2	2	0	2	2	3 (görevlendirme)

Tablo 24: Kurumdaki Mevcut Hizmetli/ Memur/ Yardımcı Personel Sayısı

Görevi		Erkek	Kadın	Eğitim Durumu	Hizmet Yılı	Toplam
1	Memur	2		lise	1-20	2
3	Geçici Personel		1		1	1

Tablo 25: Okul/kurum Rehberlik Hizmetleri

Mevcut Kapasite				Mevcut Kapasite Kullanımı ve Performans					
Psikolojik Danışman Norm Sayısı	Görev Yapan Psikolojik Danışman Sayısı	İhtiyaç Duyulan Psikolojik Danışman Sayısı	Görüşme Odası Sayısı	Danışmanlık Hizmeti Alan			Rehberlik Hizmetleri İle İlgili Düzenlenen Eğitim/Paylaşım Toplantısı vb. Faaliyet Sayısı		
				Öğrenci Sayısı	Öğretmen Sayısı	Veli Sayısı	Öğretmenlere Yönelik	Öğrencilere Yönelik	Velilere Yönelik
2	2	0	2	555	52	100	52	15	3

2.7.3. Teknolojik Düzey

Okul hizmetlerinin, yararlanıcılara daha hızlı ve etkili şekilde sunulması için güncel teknolojik araçlar etkin bir biçimde kullanılmaktadır. Bu kapsamda modüler bir yapıda kurgulanmış olan Millî Eğitim Bakanlığı Bilgi İşlem Sistemi (MEBBİS) ile kurumsal ve bireysel iş ve işlemlerin büyük bölümü yürütülmektedir. Aynı zamanda sistemde personel ve öğrencilerin bilgileri bulunmaktadır. e-Okul, Veli Bilgilendirme Sistemi gibi modüllere ulaşılarak çalışmalar yürütülmektedir. Müdürlüğümüz resmi yazışmaları elektronik ortamda Doküman Yönetim Sistemi (DYS) üzerinden yapılmaktadır.

Tablo 26: Teknolojik Araç-Gereç Durumu

Araç-Gereçler	Mevcut	İhtiyaç
Etkileşimli Tahta	25	0
Masaüstü bilgisayar	67	100
Dizüstü bilgisayar	0	10
Fotokopi Makinesi	1	1
Yazıcı	7	10
Tarayıcı	2	4
Televizyon	1	0
Projeksiyon cihazı	0	0

Tablo 27: Fiziki Mekân Durumu

Fiziki Mekân	Var	Yok	Adedi	İhtiyaç	Açıklama
Derslik Sayısı	Var		21	0	Okul binamıza geçtiğimizde yeteri kadar var
Ekipman Odası		Yok		0	Okul Binasında yok
Kütüphane	Var		1	0	Okul binamıza geçtiğimizde yeteri kadar var
Rehberlik Servisi	Var		2	0	Okul binamıza geçtiğimizde yeteri kadar var
Resim Odası		Yok			Okul Binasında yok
Müzik Odası		Yok			Okul Binasında yok
Çok Amaçlı Salon	Var		1		Okul binamıza geçtiğimizde yeteri kadar var
Spor Salonu	Var		1		Çok amaçlı salon içersinde
Kantin	Var		1		Okul binamıza geçtiğimizde yeteri kadar var
BT Laboratuvarı	Var		1		Okul binamıza geçtiğimizde yeteri kadar var
Kodlama Atölyesi	Var		1		Okul binamıza geçtiğimizde yeteri kadar var
Müzik Sınıfı		Yok			Okul Binasında yok

2.7.4. Mali Kaynaklar

Kurumun mali kaynakları, bütçe büyüklüğü, okul-aile birliği gelirleri, kantin vb. gelirler ve harcama kalemleri ortaya konulur. Bütçe işlemlerinin kim tarafından yürütüldüğü belirtilir. Enflasyon oranı da dikkate alınarak plan dönemi boyunca gerçekleşecek kaynak artışı tahmini olarak belirlenir.

Tablo 28: Gelir-Gider Tablosu (2023 yılı)

HARCAMA KALEMLERİ	GİDER	GELİR
Temizlik	50.000	50.000
Küçük Onarım	40.000	40.000
Bilgisayar Harcamaları, Büro Makinaları Harcamaları	15.000	15.000
Telefon, doğalgaz vb.	50.000	50.000
Kırtasiye	43.000	43.000
Diğer	10.000	10.000
TOPLAM	208.000	208.000

Tablo 29: Kaynak Tablosu

Kaynaklar	2024	2025	2026	2027	2028
Genel Bütçe	250.000	270.000	290.000	310.000	330.000
Okul Aile Birliği	5.000	6000	7000	8000	9000
Kira Gelirleri	22.000	24.000	26.000	28.000	30.000
Döner Sermaye	0	0	0	0	0
Dış Kaynak/Projeler	0	0	0	0	0
Diğer	0	0	0	0	0
TOPLAM	277.000	300.000	323.000	346.000	369.000

2.7.5. İstatistiki Veriler

Tablo 30: Yıllara göre öğrenci sayısı

	2020- 2021		2021- 2022		2022-2023	
	K	E	K	E	K	E
ÖĞRENCİ SAYISI	53	368	48	328	64	346
TOPLAM	421		376		410	

Tablo 31: Yıllara göre sınıf tekrar yapan öğrenci sayısı

Sınıf Düzeyleri	2020- 2021	2021- 2022	2022-2023
	43	48	45
TOPLAM	43	48	45

Tablo 32: Okulda Kurulan Kulüpler

Kulüp Adı	Öğrenci Sayısı (2023)	Danışman Öğretmen Sayısı
Afet Hazırlık Kulübü	26	2
Değerler Kulübü	26	3
Gezi,Tanıtma ve Turizm Kulübü	27	3
Kültür ve Edebiyat Kulübü	26	3
Robotik Kodlama Kulübü	15	3
Meslek Tanıtma Kulübü	20	3
KızılayKulübü	25	2
Yeşilay Kulübü	20	2
Sağlık Temizlik Kulübü	19	2
Enerji Verimliliği Kulübü	20	3

Tablo 33: Kurumda Gerçekleştirilen Faaliyet Sayıları

Faaliyetler	2020- 2021	2021- 2022	2022-2023
Belirli Gün ve Haftalara Yönelik Kutlamalar	10	10	10
Okul tanıtım gezileri	10	10	10
Üniversite Gezileri	2	2	2
Piknik	0	0	1
Müze gezisi	0	0	0
Kermes	0	0	0
Sınıflar arası spor turnuvaları	0	0	0
Münazara	0	0	0
Okuma yarışması	0	0	0

Sergi	0	0	0
Yazar Buluşmaları	0	0	0
Şiir Okuma	0	0	0
Bilim Söyleşileri	0	0	0
...vb etkinlikler	3	5	5
TOPLAM	25	27	28

Tablo 34: Lisanslı öğrenci sayısı

Lisans Aldığı Alan	2021	2022	2023	TOPLAM
Basketbol, satranç,ragbi,sotbol,voleybol	0	0	20	20

Tablo 35: Okul paydaşlarınca gerçekleştirilen bilimsel faaliyetler / yayınlar

Adı-Soyadı	Görevi	Gerçekleştirilen Bilimsel Faaliyet Türü	Faaliyetin Adı	Faaliyetin Yılı
Hüseyin KÜÇÜK	Öğrenci	Proje başvurusu	Ab öğrenci akreditasyon (Romanya)	2023
Erhan BÖYÜMEZ	Öğrenci	Proje Başvurusu	Ab öğrenci akreditasyon (Romanya)	2023
Ahmet KIZIL	Öğretmen	Proje	TEKNOFEST	2024

Tablo 36: Pansiyondan faydalanan öğrenci sayısı

	Pansiyon Kapasitesi			Pansiyondan Faydalanan Öğrenci Sayısı			Pansiyon Doluluk Oranı		
	K	E	Toplam	K	E	Toplam	K	E	Toplam
2023	0	0	0	0	0	0	0	0	0

Tablo 37: Yemekhaneden faydalanan öğrenci sayısı

	Yemekhane Kapasitesi	Yemekhaneden Faydalanan Öğrenci Sayısı	Yemekhane Kullanım Oranı
2021	120	160	100
2022	120	160	100
2023	120	160	100

2.8. Çevre Analizi (PESTLE)

Tablo 38: PESTLE Tablosu

Politik-Yasal Etkenler	Ekonomik Etkenler
<ul style="list-style-type: none">➤ Kalkınma Planı ve Orta Vadeli Program,➤ Bakanlık, il ve ilçe stratejik planlarının incelenmesi,➤ Yasal yükümlülüklerin belirlenmesi,➤ Oluşturulması gereken kurul ve komisyonlar,➤ Okul/kurum çevresindeki politik durum.	<ul style="list-style-type: none">● Okul/kurumun bulunduğu çevrenin genel gelir durumu,● İş kapasitesi,● Okul/kurumun gelirini arttırıcı unsurlar,● Okul/kurumun giderlerini arttırıcı unsurlar,● Tasarruf sağlama imkânları,

<p>Örnek:</p> <ul style="list-style-type: none"> ➤ Hükümetin göç politikası ➤ Okul-Aile birliği ➤ Tasarruf tedbirleri ➤ Okul mezunlarının iş olanaklarının geniş olması ➤ Zorunlu eğitim ➤ Deprem Yönetmeliği 	<ul style="list-style-type: none"> ● İşsizlik durumu, ● Mal-ürün ve hizmet satın almamkânları, ● Kullanılabilir bütçe <p>Örnek:</p> <ul style="list-style-type: none"> ➤ Velilerin ekonomik düzeyinin orta olması ➤ Hayırseverlerin destekleri ➤ Okul gelirinin giderinden fazla olması / dengeli olması ➤ Bakanlık tarafından doğrudan okul hesabına ödenek aktarılması ➤ Ülkedeki ekonomik dalgalanmanın gelir/gider durumunu olumsuz etkilemesi
<p>Sosyo-kültürel etkenler</p>	<p>Teknolojik etkenler</p>
<ul style="list-style-type: none"> ● Kariyer beklentileri, ● Ailelerin ve öğrencilerin bilinçlenmeleri, ● Aile yapısındaki değişimler (geniş aileden çekirdek aileye geçiş, erken yaşta evlenme vs.), ● Nüfusun yaş gruplarına göre dağılımı, ● Hayat beklentilerindeki değişimler (Hızlı para kazanma hırısı, lüks yaşama düşkünlük, kırsal alanda kentsel yaşam), ● Beslenme alışkanlıkları, ● Değerler, mesleki etik kuralları vb. <p>Örnek:</p> <ul style="list-style-type: none"> ➤ Ailelerin eğitim düzeyinin çoğunlukla orta olması ➤ Velilerin özel eğitim öğrencilerine yönelik farkındalık düzeylerinin iyi olması ➤ Toplumda dezavantajlı bireylere yönelik farkındalığın yükselmesi ➤ Velilerin genel olarak eğitime önem vermesi ➤ Okulda yabancı uyruklu öğrencilerin fazla olmaması. ➤ Velilerin akademik başarı beklentilerinin yüksek olması 	<ul style="list-style-type: none"> ● Okul/kurumun teknoloji kullanım durumu ● e- Devlet uygulamaları, ● Dijital Platformlar üzerinden uzaktan eğitim imkânları, ● Okul/kurumun sahip olmadığı teknolojik araçlar ● Personelin ve öğrencilerin teknoloji kullanım kapasiteleri, ● Personelin ve öğrencilerin sahip olduğu teknolojik araçlar, ● Teknoloji alanındaki gelişmeler ● Teknolojinin eğitimde kullanımı <p>Örnek:</p> <ul style="list-style-type: none"> ➤ EBA platformu sayesinde öğrencilerin uzaktan eğitim imkanlarının olması ➤ Tüm sınıflarımızda etkileşimli tahta olması ➤ Güvenlik kameralarının tam olması olması ➤ Sınıflarda klima olması ➤ Öğretmenlerin dijital yeterliliklerinin iyi düzeyde olması ➤ Okulumuzda fiber internet alt yapısının olması ➤ Öğrencilerde artan dijital bağımlılık ➤ Öğrencilerin dijital yeterliliklerinin iyi olması
<p>Çevresel Etkenler</p>	

- Hava ve su kirlenmesi,
- Toprak yapısı,
- Bitki örtüsü,
- Doğal kaynakların korunması için yapılan çalışmalar,
- Çevrede yoğunluk gösteren hastalıklar,
- Doğal afetler (deprem kuşağında bulunma, Covid 19, kene vakaları vb.)

Örnek:

- İlimizin deprem bölgesinde olması
- Okulumuzun çevresinin yeşillik alanının geniş olması
- Okulun ana yola yakın olması
- İlimizde kış mevsiminin yumuşak geçmesi
- İlimizde yaz mevsiminin erken başlaması
- Toplu taşıma araçları ile okula ulaşım sağlanabilmesi

2.9. GZFT Analizi

Tablo 39: GZFT Listesi

İç Çevre		Dış Çevre	
Güçlü Yönler	Zayıf Yönler	Fırsatlar	Tehditler
<ul style="list-style-type: none"> • Sınavla öğrenci alan okul olması • Öğretmenlerin alanlarında söz sahibi olması • Yeniliğe ve gelişmeye açık, deneyimli öğretmen kadrosu • Yatılılık imkânları 	<ul style="list-style-type: none"> • Bazı öğretmenlerin öğrencilerle diyalogunun zayıf olması • Az sayıda öğrencide görülen disiplin sorunu • Bazı öğrencilerin dijital bağımlılığı 	<ul style="list-style-type: none"> ❖ Genellikle ekonomik yönden orta düzey ailelerin çocuklarının okulumuzda eğitim görüyor olması ❖ Teknolojiyi etkin kullanabilen öğrenci varlığı ❖ Kişisel gelişim alanlarını finanse edebilen veli potansiyeli 	<ul style="list-style-type: none"> ❖ Henüz kendi okul binamızda eğitim öğretim faaliyetlerini yürütemiyor olmamız ve buna bağlı olarak atölye, spor salonu, kütüphane çalışmalarının, sosyal faaliyetlerin etkin bir şekilde yerine getirilememesi ❖ Uzak yerleşim yerlerinden gelen öğrencilerin yorgun olması ve okul ders dışı etkinliklerine katılamaması

<ul style="list-style-type: none">• Okulda demokratik anlayışın olması• Öğretmen başına düşen öğrenci sayısının istenen seviyede olması• Öğretmenlerin öğrencilerle ilişkilerinin güçlü olması• İdarenin iş birliğine önem vermesi• Okul idaresinin öğrencilerle bire bir ilgilenmesi• Rehberlik servisinin etkin çalışması		<ul style="list-style-type: none">❖ Eğitim ve öğretime yönelik talebin giderek artması❖ Ulaşım ağının gelişmesi❖ Geniş bir paydaş kitlesinin varlığı❖ Okulumuzun ulusal düzeydeki tanınırlığının artması❖ Kaliteli eğitim ve öğretime ilişkin talebin artması❖ Gelişen teknolojilerin eğitimde kullanılabilirliğinin artması❖ Yükseköğretim kurumlarından akademik desteğin sağlanabilir oluşu	<ul style="list-style-type: none">❖ Öğretmen kadromuzun değişecek olması❖ Okul pansiyonunun açılmamış olması❖ Geniş bir okul sahasını ileride kullanacak olmamış nedeniyle ileriki yıllarda spor salonu, pansiyon, okul binası gibi alanlarda arıza veya tamir gerektirecek süreçlerin maliyetinin yüksek olacak olması ve bazı teknolojik alt yapıların onarımı, bakımı için bulunduğumuz şehirde servis imkânı olmaması
--	--	--	---

2.10. Tespit ve İhtiyaçların Belirlenmesi

(Bu tabloya yayımlanan Stratejik Planda yer verilmeyecektir. Okul dosyasına konacaktır).

Tablo 40: Tespit ve İhtiyaçlar Tablosu

Durum Analizi Aşamaları	Tespitler	İhtiyaçlar
Uygulanmakta Olan Stratejik Planın Değerlendirilmesi	Hâlihazırda yapılmakta olan plandır.	
Paydaş Analizi	Paydaşların katılımı yeterli düzeydedir.	Tüm paydaşlarla katılım düzeyinin yüksek olması çabası devam edilecektir.
Okul İçi Analiz	Öğrencilerin öğrenme düzeyi yeterli seviyededir.	İş birlikçi öğretim tekniklerine ağırlık verilmesi

3.GELECEĐE BAKIŐ

3.1.Misyonumuz

Őanlı milli kltrmzden hareketle geliŐtirdiĐimiz kurumsal deĐerlerimiz ıŐıĐında, ulusal ve uluslararası yeterlikte bir Đretim ve araŐtırma ortamı inŐa ederek inançlara saygılı, etik deĐerlere baĐlı, lkemizin, blgemizin ve insanlıĐın temel sorunlarına duyarlı, zm odaklı, geliŐime aık, mesleki ve toplumsal sorumluluk bilinci yksek insanlar yetiŐtirmektir.

3.2.Vizyonumuz

lkemiz, blgemiz ve insanlıĐın toplumsal geliŐimine yn veren, akademik, sosyal ve kltrel faaliyetlerimizle daha iyi bir geleceĐin sekillenmesine katkı sunan nc, aranır ve rnek bir lise olmaktır.

3.3.Temel DeĐerlerimiz

- o Atatrk ilke ve inkılâplarına baĐlı
- o İnançlara saygı, Etik deĐerlere baĐlılık
- o Katılımcılık
- o Toplumsal sorumluluk
- o EleŐtirel dŐnce
- o Yeniliklere aıklık
- o Bilimsel retkenlik ve zgnlk
- o Disiplinler arası yaklaŐım
- o DoĐa ve evre bilinci.....

4. AMAÇ, HEDEF VE PERFORMANS GÖSTERGESİ İLE STRATEJİLERİN BELİRLENMESİ

Tablo 41: Amaç ve Hedefler Tablosu

TEMA	EĞİTİM VE ÖĞRETİME ERİŞİM							
Amaç 1	Öğrencilerin eğitim ve öğretime etkin katılımlarıyla süreci tamamlamalarını sağlamak							
Hedef 1.1	Fen Liseleri tanıtılarak ilgi, istek ve yetenekleri ile hedefleri Fen Liselerindeki eğitime uygun olan öğrencilerin tercih etmeleri sağlanacaktır.							
Performans Göstergeleri	Hedefe Etkisi (%)	Plan Dönemi Başlangıç Değeri	2024	2025	2026	2027	2028	İzleme/ raporlama sıklığı
Okul tanıtımı yapılan 8.sınıf öğrenci sayısı	560	% 50	500	520	530	540	560	Yılda bir
Sorumlu Birim	Okul İdaresi, rehber öğretmen, öğrencilerimiz ve öğretmenlerimiz							
İş Birliği Yapılacak Birim(ler)	Rehberlik Servisi							
Stratejiler	S-1.1.1. okul tanıtım ekibi kurulacaktır. S-1.1.2.. Okulumuzu ziyaret eden 8. Sınıf öğrencilerine tanıtım yapmak üzere kurulan ekiplere ön eğitim verilecektir.							
Riskler	<ul style="list-style-type: none">Okulumuzun yeni açılmış olması ve kadro belirsizliğiBazı ön yargılı kişilerin olumsuz propagandası							
Maliyet Tahmini	0							
Tespitler	Yeni açılan okul olmamız nedeniyle ortaokullarda okuyan öğrencilerin okulumuzu tanımıyor olması							
İhtiyaçlar	Okul tanıtıcı faaliyetlerine daha fazla yer vermek							

TEMA	Eđitim ve Öğretime Erişim							
Okul/Kurum Türü:	ORTAÖĞRETİM							
AMAÇ-1	A1. Öğrencilerin eğitim ve öğretime etkin katılımlarıyla süreci tamamlamalarını sağlamak							
HEDEF-1.2.	H.1.2. Öğrencilerin okula erişim, devam ve okulu tamamlama oranları artırılacaktır.							
Performans Göstergeleri	Hedefe Etkisi (%)	Plan Dönemi Başlangıç Deđeri	2024	2025	2026	2027	2028	İzleme/ raporlama sıklığı
PG 1.2.1. Bir eğitim ve öğretim yılında devamsızlık süresi 20 günden fazla olan öğrenci oranı (%)	10	30	40	35	30	35	40	1 Hafta
PG. 1.2.2. Pansiyon doluluk oranı (%)	0	0	0	0	0	0	0	0
Sorumlu Birim	OkUL İdaresi							
İş Birliđi Yapılacak Birim(ler)	Rehberlik Servisi-öđrenci-Veli							
Stratejiler	Öđrencilerin devamsızlık nedenleri belirlenecek, öđrenci ve veli iş birliđiyle bu nedenleri ortadan kaldırmaya yönelik çalışmalar yürütülecektir.							
Riskler	yok							
Maliyet Tahmini	0							
Tespitler	Öđrencilerin devamsızlık nedenleri belirlenecek, öđrenci ve veli iş birliđiyle bu nedenleri ortadan kaldırmaya yönelik çalışmalar yürütülecektir							
İhtiyaçlar	Öđrencilerin devamsızlık nedenleri belirlenecek, öđrenci ve veli iş birliđiyle bu nedenleri ortadan kaldırmaya yönelik çalışmalar yürütülecektir							

TEMA	Eđitim ve Öğretimde Kalite							
Amaç 2	Öğrencilerin gelişmiş dünyaya uyum sağlayacak şekilde donanımlı bireyler olabilmesi için eğitim ve öğretimde kalite artırılabacaktır.							
Hedef 2.1.	Öğrencilerin ders dışı etkinliklere katılım oranları artırılabacaktır.							
Performans Göstergeleri	Hedefe Etkisi (%)	Plan Dönemi Başlangıç Deđeri	2024	2025	2026	2027	2028	İzleme/ raporlama sıklığı
PG.2.1. 1. Bir eğitim ve öğretim yılında bilimsel, sosyal, kültürel, sanatsal ve sportif alanlarda kurum içi ve kurum dışı faaliyete katılan öğrenci oranı (%)	20	110	110	120	125	135	150	İ: 6 ayda bir R: Yılda 1
PG2.1.2. Bir eğitim ve öğretim yılında sosyal sorumluluk ve toplum hizmeti çalışmaları faaliyetine katılan öğrenci oranı (%)	10	50	55	60	65	70	80	İ: 6 ayda bir R: Yılda 1
PG2.1.3. Bir eğitim ve öğretim yılında yerel, ulusal ve uluslararası proje, yarışma vb. etkinliklere katılan öğrenci oranı (%)	2	2	2	3	4	4	5	R: Yılda 1
PG. 2.1.4. Bir eğitim öğretim döneminde hazırlanan ulusal veya uluslararası proje sayısı	2	2	2	3	2	2	2	R: Yılda 1
Sorumlu Birim	Kurum idaresi, kurum rehber öğretmenleri							

İş Birliđi Yapılacak Birim(ler)	Okul idareleri, rehber öğretmenler
Stratejiler	S-2.1.1 Eğitsel değerlendirme ve tanılama sonrası öğretmenlere ve idarecilere yönelik bilgilendirme seminer/toplantı düzenlenecektir. S-2.1.2. Sosyal etkinliklerin önemi vurgulanacaktır. S-2.1.3. Öğrencilerin yapılan okul dışı etkinlikleri yerinde görmeleri için planlamalar yapılacaktır. S-2.1.4. Teşvik edici ödüllendirmeler yapılacaktır.
Riskler	Akademik başarı kaygısının yüksek olması Velilerin işbirliğine yanaşmama ihtimali Mali yetersizlikler
Maliyet Tahmini	35.000 TL
Tespitler	Öğrencilerin bazılarının sosyal yönünün zayıf olması, ailelerin akademik başarıya öncelik vermesi, bazı etkinliklerin maliyet gerektirmesi
İhtiyaçlar	Birtakım etkinlikler için maddi ödenek. Velileri doğru bilgilendirme.

TEMA	Eđitim ve Öğretimde Kalite							
Amaç 2	Öğrencilerin gelişmiş dünyaya uyum sağlayacak şekilde donanımlı bireyler olabilmesi için eğitim ve öğretimde kalite artırılabacaktır.							
Hedef 2.2.	Öğrencilerin üst öğrenimde kendilerine en uygun tercihleri yaparak ilk tercihlerine yerleşme oranları artırılabacaktır.							
Performans Göstergeleri	Hedefe Etkisi (%)	Plan Dönemi Başlangıç Deđeri	2024	2025	2026	2027	2028	İzleme/ raporlama sıklığı
PG 2.2.1 Mesleki rehberlik için yapılan etkinlik sayısı	5	% 15	6	7	8	10	12	İ: 6 ayda bir R: Yılda 1
PG 2.2.2. Üniversite tanıtım gezilerinin sayısı	20	% 20	20	25	30	35	40	R: Yılda 1
PG 2.2.3. Okulda düzenlenen üniversite hazırlık kursları toplam ders saati sayısı	0	%0	0	0	0	0	0	R: Yılda 1
PG 2.2.4. Öğrencilere uygulanan kazanım değerlendirme sınavları sayısı	5	% 15	10	15	15	20	20	AYLIK
PG 2.2.5. Ailelere uygulanan rehberlik çalışması sayısı	5	% 15	8	13	15	18	20	DÖNEMLİK
Sorumlu Birim	Kurum idaresi, kurum rehber öğretmenleri							
İş Birliği Yapılacak Birim(ler)	Okul idareleri, rehber öğretmenler							
Stratejiler	Mesleki rehberlik sayıları artırılarak öğrencilerin kendilerine uygun meslekleri tanımları sağlanacaktır. Şehir içi ve şehir dışı üniversite gezileri düzenlenecektir.. Öğrencilerin ihtiyaç duydukları konularda hazırlık ve destek kursları açılacaktır.. Yeteri kadar kazanım değerlendirme sınavı uygulanacaktır. Ailelere rehberlik çalışması uygulanacaktır.							

Riskler	Üniversite tanıtım gezileri için maddi yetersizlikler Bazı yıllar il dışı gezilerine valiliklerce izin verilmemesi Ailelerin ilgisiz kalma ihtimali Ailelerin öğrencileriyle meslek tercihi konusunda çatışma yaşaması
Maliyet Tahmini	35.000 TL
Tespitler	Öğrencilerin meslek seçiminde tereddüt yaşaması ve ailelerle öğrencilerin meslek seçimi konusunda çatışma yaşaması
İhtiyaçlar	Birtakım etkinlikler için maddi ödenek. Velileri doğru bilgilendirme.

TEMA	Kurumsal Kapasite							
Amaç 3	Okulların kurumsal kapasite ve yeterlilikleri verimli ve sürdürülebilir bir şekilde geliştirilecektir.							
Hedef 3.1.	Okulun fiziki mekânları ihtiyaç ve hedefleri doğrultusunda iyileştirilmesi sağlanacaktır.							
Performans Göstergeleri	Hedefe Etkisi (%)	Plan Dönemi Başlangıç Değeri	2024	2025	2026	2027	2028	İzleme/ raporlama sıklığı
PG. 3.1.1. Öğrenci kurum memnuniyet oranı (%)	50	200	250	260	270	280	300	İ: 6 ayda bir R: Yılda 1
PG.3.1.2. Pansiyon memnuniyet oranı (%)	0	0	0	0	0	0	0	0
Sorumlu Birim	Okul İdaresi							
İş Birliği Yapılacak Birim(ler)	Tüm Eğitim Paydaşları							
Stratejiler	Öğrencilerin Sosyal anlamda gelişebilmeleri açısından etkinliklerin yapılması.							

Riskler	Fazla Maliyet ortaya çıkabilmektedir.
Maliyet Tahmini	55.000
Tespitler	Öğrencilerin sosyal alanda gelişmesi için önemlidir.
İhtiyaçlar	Birtakım etkinlikler için maddi ödenek. Velileri doğru bilgilendirme.

TEMA	Kurumsal Kapasite							
Amaç 3	Okulların kurumsal kapasite ve yeterlilikleri verimli ve sürdürülebilir bir şekilde geliştirilecektir.							
Hedef 3.1.	Okul yöneticilerinin ve öğretmenlerin mesleki gelişimleri ve motivasyonları güçlendirilecektir.							
Performans Göstergeleri	Hedefe Etkisi (%)	Plan Dönemi Başlangıç Değeri	2024	2025	2026	2027	2028	İzleme/ raporlama sıklığı
PG3.2.1. Hizmet içi eğitim alan yönetici oranı (%)	100	5	5	5	5	5	5	İ: 6 ayda bir R: Yılda 1
PG3.2.2 Hizmet içi eğitim alan öğretmen oranı (%)	50	50	50	50	50	50	50	
PG3.2.3. Uzaktan hizmet içi eğitime katılan öğretmen oranı (%)	80	40	42	44	46	47	48	
Sorumlu Birim	Okul idaresi, İlçe Mem							

İş Birliđi Yapılacak Birim(ler)	Tüm Eğitim Paydaşları
Stratejiler	Hizmet İçi Eğitim Faaliyetlerine etkin katılımı sağlamak.
Riskler	Maaliyet
Maliyet Tahmini	30.000
Tespitler	Eđitime katılım istenilen düzeydedir.
İhtiyaçlar	Öğretmenlerin mesleki alanlarında gelişimi için daha çok hizmet içi eğitime ihtiyaç vardır.

TEMA	Kurumsal Kapasite								
Okul/Kurum Türü:	ORTAÖĞRETİM								
AMAÇ-3	A3. Okulların kurumsal kapasite ve yeterlilikleri verimli ve sürdürülebilir bir şekilde geliştirilecektir.								
HEDEF-3.3.	Eđitim ve öğretimin sağlıklı ve güvenli bir ortamda gerçekleştirilmesi için okul sağlığı ve güvenliği geliştirilecektir								
Performans Göstergeleri	Hedefe etkisi (%)	Plan Dönemi Başlangıç Deđeri	2024	2025	2026	2027	2028	İzleme/ raporlama sıklığı	
PG3.3.1. Bađımlılıkla mücadele ile ilgili konularda eğitim alan öğrenci, öğretmen ve veli oranı	Öğretmen	80	40	40	45	45	50	50	R: Yılda 1
	Öğrenci	100	500	500	520	530	540	540	İ: 6 ayda bir

									R: Yılda 1
	Veli	70	350	300	320	330	350	380	İ: 6 ayda bir R: Yılda 1
PG3.3.2.Akran zorbalığı ve siber zorbalıkla ilgili konularda eğitim alan öğrenci ve öğretmen sayısı	Öğretmen	80	40	40	45	45	50	50	R: Yılda 1
	Öğrenci	100	500	500	520	530	540	540	İ: 6 ayda bir R: Yılda 1
	Veli	70	350	300	320	330	350	380	İ: 6 ayda bir R: Yılda 1
PG3.3.3. Sağlıklı beslenme , hijyen ve bulaşıcı hastalıklar ile ilgili konularda verilen eğitim alan öğrenci, öğretmen ve veli oranı	Öğretmen	80	40	40	45	45	50	50	R: Yılda 1
	Öğrenci	100	500	500	520	530	540	540	İ: 6 ayda bir R: Yılda 1
	Veli	70	350	300	320	330	350	380	İ: 6 ayda bir R: Yılda 1
PG3.3.4. Afete hazırlık eğitimlerine katılan öğrenci ve öğretmen sayısı	Öğretmen	80	40	40	45	45	50	50	R: Yılda 1
	Öğrenci	100	500	500	520	530	540	540	İ: 6 ayda bir R: Yılda 1
	Veli	70	350	300	320	330	350	380	İ: 6 ayda bir

									R: Yılda 1
PG3.3.5. Afet ve acil durum tatbikat sayısı	100	550	550	500	510	520	520		
Stratejiler	<p>S1. Öğrenci, öğretmen ve velilerde farkındalık oluşturmak için bağımlılıkla mücadele, akran zorbalığı, siber zorbalık, sağlıklı beslenme ve obezite, hijyen, bulaşıcı hastalıklar ve gıda güvenliği gibi konularda alan uzmanları ile iş birliğinde eğitimler düzenlenecektir.</p> <p>S5. Doğa, insan ve teknoloji kaynaklı (deprem, sel, heyelan, yangın, çığ ve salgın hastalıklar vd.) konularında alan uzmanları ile iş birliğinde öğretmen, öğrenci ve velilere farkındalık eğitimleri verilecektir.</p> <p>S6. Sivil savunma alanında öğrenci kulüp faaliyetleri kapsamında etkinlikler düzenlenecektir.</p> <p>S7. Okulun afet ve acil durum eylem planının güncel tutulması sağlanacaktır.</p> <p>S8. Afet ve acil durum tatbikatları düzenlenecektir.</p>								

5. İZLEME VE DEĞERLENDİRME

Okulumuz Stratejik Planı izleme ve değerlendirme çalışmalarında 5 yıllık Stratejik Planın izlenmesi ve 1 yıllık gelişim planının izlenmesi olarak ikili bir ayrıma gidilecektir. Stratejik planın izlenmesinde 6 aylık dönemlerde izleme yapılacak denetim birimleri, il millî eğitim müdürlüğü ve Bakanlık denetim ve kontrollerine hazır halde tutulacaktır. Yıllık planın uygulanmasında yürütme ekipleri ve eylem sorumlularıyla aylık ilerleme toplantıları yapılacaktır. Toplantıda bir önceki ayda yapılanlar ve bir sonraki ayda yapılacaklar görüşülüp karara bağlanacaktır. 2024-2028 yıllara göre faaliyet raporları (Haziran-Temmuz) hazırlanarak İl / İlçe Milli Eğitim Müdürlüğü Strateji Geliştirme Hizmetleri Şube Müdürlüğüne gönderilmek üzere hazır tutulacaktır.

İMZA SİRKÜSÜ

Sıra No	Adı Soyadı	Görevi	İletişim	İmza
1.	Mustafa ÖZDEMİR	Okul Müdürü	0 505 618 43 26	
2.	Ersan DEMİRYÜREK	Müdür Yardımcısı	0 505 317 93 56	
3.	Yakup ÜNÜVAR	Müdür Yardımcısı	0 543 299 89 99	
4.	Seyfullah EROL	Öğretmen	0 534 261 79 66	
5.	Salim MALKOÇ	Okul Aile Birliği Başkanı	0 553 557 53 05	
6.	Aslıhan ATAR	Yönetim Kurulu Üyesi		
7.	Kürşat TEK	Öğretmen	0 543 341 80 02	
8.	Belma USLU	Öğretmen	0 531 557 22 40	
9.	Nurten ÖZCAN	Öğretmen	0538 737 94 45	
10.	Mahmut AKSALİÇ	Öğretmen	0 505 100 62 61	